

بررسی تزئینات آهکبری در حمام‌های شاخص دوره صفویه، زندیه و قاجار

مریم شادابفر^۱

نجمه موسی‌تبار^۲

تاریخ دریافت: ۹۲/۹/۱۵

تاریخ تصویب: ۹۳/۳/۲۰

چکیده

در این پژوهش، با نگاهی جامع به هنر آهکبری در سه دوره صفویه، زندیه و قاجار، به شناخت این هنر و بررسی سیر تحول آن در این سه دوره و میزان تأثیرپذیری و تأثیرگذاری آن پرداختیم. پرسش‌های مطرح‌شده در این پژوهش عبارت‌اند از:

- نقوش آهکبری در کدام قسمت از حمام اجرا شده‌اند؟

- چه نقوشی در هر دوره بیشتر مورد توجه بوده‌اند و چه شباهت‌ها و تفاوت‌هایی میان نقوش اجراشده در هر دوره وجود دارد؟

مباحث مندرج در این پژوهش حاصل مطالعه منابع کتابخانه‌ای و بررسی و مشاهده آثار است. در این راستا، تزئینات آهکبری در حمام‌های شاخص هر دوره در استان‌های مختلف را براساس نوع نقوش و جایگاه قرارگیری آن‌ها بررسی، مقایسه و تحلیل کردیم. طبق نتایج حاصل از این پژوهش، بخش عمده تزئینات در قسمت سربینه و در درجه بعد در گرمخانه اجرا شده‌اند. انواع نقوش اجراشده، به ترتیب کمیت عبارت‌اند از: نقوش گیاهی، هندسی، حیوانی، پرندگان، انسانی و اسطوره‌ای. در دوره صفویه بیشتر نقوش گیاهی و هندسی، در دوره‌های بعدی ضمن الگوپذیری از دوره صفویه، به ترتیب نقوش حیوانی و انسانی و در دوره قاجار تصاویری با مضامین ادبی و اسطوره‌ای به کار می‌رفتند.

واژگان کلیدی: حمام‌های صفوی، حمام‌های قاجاری، آهکبری، ساروج‌بری

۱. مقدمه

معماران ایرانی، علاوه بر اینکه در مساجد، مدارس در حمام‌ها که بخار آب و گرما دوام کاشی معرق، و کاخ‌ها از انواع هنرهای تزئینی بهره گرفته‌اند، گچ‌بری و نقاشی را به خطر می‌اندازد، با استفاده از

۱. کارشناس ارشد باستان‌شناسی دانشگاه تهران. Mrymshadabfar@gmail.com

۲. دانشجوی دکتری باستان‌شناسی دانشگاه هنر اصفهان. mosatabar@yahoo.com

تکنیک آهک‌بری نبوغ هنری خود را نشان داده‌اند. در پژوهش حاضر، کوشیدیم که با بررسی هنر آهک‌بری در حمام‌های دوره صفویه، زندیه و قاجار، به سؤالات زیر پاسخ دهیم:

- بیشتر کدام قسمت از حمام برای اجرای تکنیک آهک‌بری در نظر گرفته شده است؟
- چه نقوشی در آهک‌بری‌های هر دوره (صفویه، زندیه و قاجار) مورد توجه بوده و اجرا شده‌اند؟
- تأثیرپذیری و بدیع بودن نقوش اجراشده در آهک‌بری هر دوره نسبت به دوره قبل چقدر بوده است؟

هدف از پاسخگویی به سؤالات بالا، شناخت سبک آهک‌بری در ادوار نامبرده و ثبت و مستندسازی نقوش اجراشده در حمام‌های شاخص است؛ زیرا برخی از آثار در شرایط نامطلوبی به سر می‌برند و باوجود تنوع و تکثر آن‌ها، تاکنون بخش زیادی از آثار معرفی شده در این پژوهش مورد بی‌توجهی قرار گرفته و ناشناخته باقی مانده‌اند. امید است که این پژوهش گامی کوچک و مؤثر برای معرفی این آثار ارزشمند و آغاز پژوهش‌های ژرف در آینده باشد.

مباحث مندرج در این پژوهش حاصل مطالعه منابع کتابخانه‌ای و بررسی و مشاهده آثار است؛ به این صورت که تزئینات آهک‌بری در حمام‌های شاخص هر دوره در استان‌های مختلف را براساس نوع نقوش و جایگاه قرارگیری آن‌ها بررسی کردیم، از نقوش اجراشده در حمام‌ها عکس گرفتیم، آن‌ها را ترسیم و سپس مقایسه و تحلیل نمودیم. طبق نتایج حاصل از این پژوهش، بخش عمده تزئینات در قسمت سرپینه و در درجه بعد، در گرمخانه اجرا شده است. انواع نقوش اجراشده به ترتیب کمیت عبارت‌اند از: نقوش گیاهی، هندسی، حیوانی، پرندگان، انسانی و اسطوره‌ای. در دوره صفویه، بیشتر نقوش گیاهی و هندسی به کار می‌رفتند؛ ولی در دوره‌های بعدی، ضمن الگوپذیری از دوره صفویه، نقوش حیوانات در حال جست‌وخیز و پرندگان را می‌بینیم. در دوره قاجار، تصاویری با مضامین ادبی و اسطوره‌ای ظهور کردند که بسیار تحت تأثیر نگارگری کتب ادبی، از جمله داستان‌های شاهنامه، بودند.

۲. پیشینه تحقیق

درارتباط با تزئینات و آرایه‌های اجراشده در حمام‌های دوره صفویه تا قاجار، تعدادی مقاله به چاپ رسیده و در چندین کتاب به‌طور مختصر در این مورد بحث شده است. «تزئینات و آرایه‌های حمام» نوشته محمدعلی

مخلصی (۱۳۸۴)، «نگاره‌های آهکی حمام» از مریم کیان (۱۳۸۴)، «اندود ساروج و هنر ساروج‌بری در حمام‌های عمومی قدیم» نوشته حسین زمرشیدی (۱۳۸۲)، «حمام‌های تاریخی تبریز» نوشته عطیه رشیدنجفی (۱۳۸۸) و «مصالح ساختمانی، آژند، اندود، آمود در بناهای کهن ایران» تقریر محمدکریم پیرنیا و تألیف زهره بزرگمهری (۱۳۸۱) از جمله آثار درخور توجه در این زمینه به‌شمار می‌روند.

در منابع مذکور، نوعی گسستگی و پراکندگی اطلاعات وجود دارد. در تعدادی از آن‌ها، مانند مقاله زمرشیدی و پیرنیا و بزرگمهری، آهک‌بری تنها از نظر تکنیک اجرا و ترکیبات شیمیایی آهک و ساروج مورد توجه قرار گرفته است. مخلصی در مقاله خود، ضمن شرح تکنیک آهک‌بری، به نوع نقوش (گیاهی، هندسی و ...) اشاره بسیار کوتاهی کرده است. تنها در مقاله کیان، نقوش اجراشده طبقه‌بندی شده است که باز هم در مورد مکان اجرای نقوش به‌طور ویژه و تحول نقوش در ادوار مختلف بحث نشده است. در منابع دیگر، باوجود توجه بسیار زیاد به نوع معماری، توصیف پلان و سایر تکنیک‌های تزئینی موجود در حمام‌ها، آهک‌بری به‌عنوان یک تکنیک هنرمندانه و زیبا در حاشیه قرار گرفته است. به‌طور کلی، تاکنون آن‌طور که شایسته است به این هنر توجه نشده است. در این پژوهش، می‌کوشیم که با نگاهی جامع به هنر آهک‌بری در سه دوره صفویه، زندیه و قاجار، سیر تحول نقوش این هنر و مکان‌گزینی اجرای آن‌ها را بررسی کنیم.

۳. معرفی آهک، ساروج و تکنیک

آهک‌بری

در این بخش، ضمن معرفی و شرح کامل نحوه عمل‌آوری آهک و ساروج، به چگونگی پیدایش و علل به‌کارگیری این دو ماده، تکنیک آهک‌بری و شیوه‌های رایج اجرای آن اشاره‌ای می‌کنیم و به طبقه‌بندی و شرح انواع نقوش اجراشده در این تکنیک می‌پردازیم.

۱-۳. آهک

آهک ماده‌ای سفیدرنگ است که از پخت سنگ‌آهک در کوره آهک‌پزی به‌دست می‌آید.^۱ سابقه استفاده از آن در تاریخ به‌درستی روشن نیست. گمان می‌رود پختن سنگ‌آهک را چادرنشین‌ها کشف کرده‌اند. آن‌ها در کوچ کردن‌های متوالی در درازمدت با مشاهده تغییرات صورت‌گرفته بر سنگ‌آهک‌هایی که در ساخت اجاق‌هایشان به کار می‌برند، به دگرگونی

و پخته شدن سنگ آهک پی بردند. بیش از سه هزار سال است که ایرانیان شفته آهک را می شناسند. در ایران، این ماده در تپه موشلان اسماعیل آباد، گورهای چمباتمه‌ای ناحیه حسنلو (سده هفتم و هشتم ق.م)، کف کاخ‌های تخت جمشید، ملات و روکش دیوار ساختمان‌های سنگی و آجری عصر اشکانی و در ملات به صورت آهک روکشی (بدون ماسه) در عصر ساسانی به کار رفته است (فرشاد، ۱۳۷۶: ۴۰).

این ماده یکی از مصالح مفید و مقاوم در ساختمان‌سازی است که به دلیل داشتن خواص شیمیایی و مکانیکی خاص در فضاهایی که در مجاورت آب قرار دارند و فضاهایی که در نقاط جغرافیایی کاملاً مرطوب ساخته می‌شوند، به عنوان آندود، آژند^۲ و البته به عنوان آمود^۳ بیشترین کاربرد را دارد.

۲-۳. ساروج

ساروج ملاتی قوی و بسیار دیرگیر است که برای گیرش و سخت شدن احتیاج به رطوبت دارد. این ملات در دسته ملات‌های آبی قرار می‌گیرد و در فضاهای مجاور آب، بیشترین کاربرد را دارد. ساروج از ابتکارات معماران ایرانی در دوران بسیار کهن است که با شرایط جوی ایران و کل خاورمیانه کاملاً سازگار است و استحکام و دوام طولانی دارد (فرازمان و دیگران، ۱۳۸۵: ۶۳).

مواد تشکیل دهنده آن عبارت‌اند از: آهک خالص الک‌شده، خاکستر مرغوب الک‌شده، ماسه بادی بدون ضایعات و غربال‌شده، تخم‌مرغ و لوئی^۴. نسبت این مواد باتوجه به منطقه مورد نظر، آب‌وهوا، رطوبت و شرایط جوی و همچنین بسته به اینکه در کدام قسمت از سازه و به چه منظور استفاده می‌شود، در منابع با اندکی تفاوت ذکر شده است.

برای ساخت ساروج ترکیبات ذکر شده را در سطح زمین غیرخاکی با یکدیگر مخلوط می‌کنند، سپس آخوره^۵ می‌سازند، به اندازه لازم به آن آب اضافه می‌نمایند و سپس آن را ۲۴ تا ۴۸ ساعت به حال خود رها می‌کنند تا خیس بخورد. بعد از این مدت، با چوب‌دستی آنقدر آن را می‌کوبند تا ورزیده شود و سپس لوئی (برای هر متر مکعب حدود ۵ کیلوگرم) را روی ملات سرازیر می‌کنند و دوباره با چوب‌دستی می‌کوبند تا با عناصر یادشده کاملاً مخلوط شود (زمرشیدی، ۱۳۸۲: ۲۷۸-۲۷۹)؛ زیرا یکی از معایب اصلی ساروج کاهش حجم آن است که باعث ترک‌خوردگی در سطح و ایجاد اختلال در

نقش اصلی می‌شود. برای غلبه بر این عیب، از الیاف طبیعی، از جمله الیاف گیاهی (لوئی)، الیاف حیوانی (پشم بز و شتر) و گاه موی سر انسان استفاده می‌شد (موسوی و کسگری، ۱۳۹۰: ۹). ساروج باتوجه به نحوه اجراء، از سطحی بسیار صاف و براق با رنگ روشن برخوردار است و قابلیت استفاده برای نما و نازک‌کاری را دارد. ظاهر ساروج باعث می‌شود که از آن در کار تزئینات ساختمان استفاده شود (موسوی و کسگری، ۱۳۹۰: ۹).

۳-۳. تکنیک آهک‌بری (ساروج‌بری)

بسیاری از محققان، چون معروف و زمرشیدی، شیوه استفاده از ساروج را در کار تزئینات «ساروج‌بری» نامیده‌اند (کیان، ۱۳۸۴: ۲۹۲). نخستین اثر فارسی مکتوبی که در آن برای این روش اصطلاح «آهک‌بری» به کار رفته است، تاریخ اجتماعی و اداری قاجار، نوشته عبدالله مستوفی است.

به نظر می‌رسد که آهک‌بری، تقلیدی از گچ‌بری، ولی با مصالح محکم‌تر و مقاوم در برابر نفوذ رطوبت برای فضاهای مرطوب بوده است؛ زیرا گچ‌بری در محیط‌های خشک مقاوم است و در محیط‌های مرطوب تخریب می‌شود و به همین دلیل، در محل‌هایی که میزان رطوبت بالا است، از جمله حمام‌ها، به جای آن از آهک‌بری استفاده شده است (عمرانی‌پور، ۱۳۸۴: ۱۱۷). باید یادآور شویم که شرایط اقلیمی در مصالح، سبک معماری و تزئینات حمام‌ها تأثیری قابل توجه داشته است؛ مثلاً برای تزئینات در اقلیم سرد و کوهستانی، کمتر از کاشی‌کاری و بیشتر از فنونی چون آهک‌بری، حجاری و آجرکاری معقلی استفاده می‌شد و بهره‌گیری از کاشی در اقلیم گرم و خشک رواج داشت.

آهک‌بری بیشتر برای تزئین پوشش‌های تاق و گنبد به کار می‌رود؛ زیرا به دلیل استفاده از گره‌های هندسی در آن‌ها، اجرای قاب‌ها و نقوش به صورت متقارن و گاه مشابه، میسر است. مفصل‌ترین و زیباترین آهک‌بری‌ها معمولاً در پاتاقی‌ها، زیرگنبد و اطراف روزنه مرکزی که کار نورگیر را انجام می‌دهد، اجرا می‌شوند. هرچه از نورگیر به سمت پایین بیاییم، این تزئینات بیشتر خواهند شد؛ زیرا به راحتی در معرض دید بیننده قرار خواهند گرفت (کیان، ۱۳۸۴: ۲۹۶-۲۹۹).

شیوه کار در آهک‌بری این‌گونه است که پس از اتمام شالوده و ساختمان اصلی بنا، نوبت به اجرای تزئینات می‌رسد. آهک‌بری حمام‌ها اصولاً دولایه

است؛ لایه اول آهک با خواص ساروج است که بر بدنه و زبردورها، تاق‌ها، عناصر کاربندی و ... قرار می‌گیرد و لایه دوم ساروج رنگین است که باعث به‌وجود آمدن نقوش الوان و برجسته می‌شود. در این مورد ساروج را با شیوه خرما و انگور مخلوط می‌کنند تا دیرتر بگیرد و فرصت کافی برای برش و کنده‌کاری تصاویر روی آن باقی باشد (رشیدنجفی، ۱۳۸۸: ۳۶؛ مخلصی، ۱۳۸۴: ۲۷۲). استفاده از الیاف حیوانی در لایه اول مشکلی به‌وجود نمی‌آورد؛ ولی برای لایه دوم و در اجرای نقش و برش ساروج مناسب نیست و به همین دلیل، در این لایه از تارهای ظریف لویی استفاده می‌شود (کیان، ۱۳۸۲: ۲۹۵).

برای اجرای آهک‌بری، ابتدا بندهای عمودی و افقی بین آجرها را برای ایجاد اتصال ملات ساروج، با تیشه گود می‌کنند. در مرحله بعد، محل را از گرد و غبار پاک می‌کنند تا پس‌زدگی ملات اتفاق نیفتد. سپس ملات را روی دیوارهایی می‌کشند که قرار است آهک‌بری روی آن‌ها انجام شود. این ملات ترکیبی از آهک و ماسه است که ۲ تا ۳ سانتی‌متر ضخامت دارد.

پس از آنکه در اثر مال زدن و مهره زدن لایه اولیه ساروج کاملاً صیقلی شد، در محلی که قرار است لایه دوم بر آن بنشیند، با لبه قلم ساروج‌بری شیپارهای ملایم ایجاد می‌شود. این عمل سبب می‌شود که سطحی زبر به‌وجود آید و پیوند و اتصال لایه دوم (برجسته) با لایه اول (ساروج زیرین) به راحتی صورت گیرد. البته باید دقت کنیم که اندود ساروج زیرین باید تازه باشد تا بین این دو لایه پیوند و اتصال به‌وجود آید. بعد از آن، نوبت به گرته (گرده) کردن می‌رسد و سپس طرح توسط ابزار تیزی برش داده می‌شود.

پس از اتمام مراحل برش، در آخرین مرحله روی سطحی که طرح اجرا شده، شیر پاشیده می‌شود. کازئین موجود در شیر با کلسیم آهک ترکیب می‌شود و به‌عنوان یک چسب قوی سطوح خارجی آهک‌بری را بسیار مستحکم می‌کند و عمر زیاد به آن می‌دهد. این ترکیب به سطح آهک‌بری رنگی مایل به کرم می‌دهد که در زیبایی آهک‌بری نیز کارآمد است.

آهک‌بری به‌صورت ساده و رنگی اجرا می‌شود. در گونه ساده، معمولاً از آهک‌های سیاه و سفید استفاده می‌شود. در گونه رنگی، گاه نقوش بر زمینه‌ای رنگی (سبز تیره، قرمز، صورتی، قهوه‌ای یا لاجوردی) اجرا می‌شوند تا بهتر در معرض دید قرار گیرند و گاه

به‌صورت رنگی بر زمینه‌ای سفید اجرا می‌شوند. دو شیوه بالا نشان‌دهنده نوع برش و کنده‌کاری نقوش هستند (رشیدنجفی، ۱۳۸۸: ۳۶؛ مخلصی، ۱۳۸۲: ۲۷۲)؛ به بیان ساده‌تر، اگر زمینه طرح برش داده شود، نقوش بر زمینه رنگی قرار خواهند گرفت و اگر خود طرح برش داده شود، نقوش طرح برش داده رنگی در زمینه‌ای سفید قرار خواهند گرفت. به دلیل رنگی بودن برخی قسمت‌های آهک‌بری، گاهی آن را با شیوه‌های فرسک مرطوب^۷ و یا خشک^۸ همسان می‌گیرند؛ در حالی که دو روش بالا شیوه‌ای از نقاشی روی دیوار هستند^۹ (کیان، ۱۳۸۴: ۲۹۳).

در آهک‌بری از رنگ‌های طبیعی معدنی، مانند پودر لاجورد، دوده، اخرا و ...، استفاده می‌شود. گاهی با تلفیق رنگ‌های یادشده رنگ‌های چشم‌نواز دیگری درست می‌کنند که آهک قلیایی بر آن‌ها بی‌اثر است؛ ولی هرگز از رنگ‌های گیاهی، چون روناس، حنا و ...، استفاده نمی‌شود؛ زیرا آهک از خانواده قلیایی‌ها است و بر رنگ‌های ذکرشده اثر می‌گذارد و در زمانی کوتاه آن‌ها را تجزیه، بی‌رنگ و کدر می‌کند (زمرشیدی، ۱۳۸۲: ۲۸۵-۲۸۶).

آهک‌بری (ساروج‌بری) از دوره صفویه رایج شد؛ ولی نمونه برجسته آن مربوط به دوره زندیه و به‌عبارت دیگر، حمام وکیل شیراز است که روی دیوارهایش آهک‌بری شانزده‌لایه‌ای بسیار فوق‌العاده و بی‌نظیری اجرا شده که از بهترین نمونه‌ها در ایران است. تعداد زیادی از حمام‌های دوره صفوی تا قاجار از این تکنیک آرایشی برخوردارند.

۴. انواع نقوش اجراشده در تکنیک آهک‌بری

در آهک‌بری نقوش به‌صورت دوبعدی و بدون حجم هستند. نقوش اجراشده در این تکنیک در چهار دسته هندسی، حیوانی، گیاهی و انسانی جای می‌گیرند. نقوش هندسی که در آهک‌بری به‌کار می‌روند، عبارت‌اند از: خطوط مستقیم، شکسته و زیگزاگ، نقوش دایره و منحنی در قالب‌های اسلیمی، شمسه، لوزی و مثلث که ترکیب منظم و همگنی دارند و می‌توانند از همه‌سو گسترش یابند. این نقوش در نهایت نظم، تعادل و هماهنگی در چشم انسان مانند عالم بی‌نقص جلوه می‌کنند. از نقوش هندسی بیشتر به‌عنوان حاشیه کادر برای سطوحی که با نقوش هندسی، گیاهی و یا حیوانی تزئین شده‌اند و یا برای جداسازی طرح‌ها از یکدیگر استفاده می‌شود. گاهی از تکرار این نوع نقوش به‌صورت ردیفی برای دورگیری تاق‌ها، قوس‌ها و خطوط کاربندی استفاده

می‌شود (طرح‌های ۲-۴، تصاویر ۱-۴).

رنگ مشکی هستند. در بعضی مواقع، نقوش انسانی، حیوانی و گیاهی به صورت تلفیقی دیده می‌شوند؛ به گونه‌ای که فضای اطراف آن با موتیف‌های گیاهی، اسلیمی و ختایی احاطه شده است.

در ادامه، به معرفی تعدادی از حمام‌های شاخص دوره‌های صفوی، زند و قاجار در راستای بررسی سیر تحول نقوش این هنر در سه دوره مذکور و مکان‌گزینی اجرای نقوش می‌پردازیم و در نهایت، با مقایسه نمونه‌های معرفی شده با یکدیگر، اطلاعات را جمع‌آوری می‌کنیم و به صورت جدولی در اختیار خوانندگان قرار می‌دهیم (جدول ۱-۵).

۵. معرفی حمام‌های شاخص با تزئینات آهک‌بری در دوره صفویه

با توجه به اهداف اصلی پژوهش که عبارت‌اند از بررسی انواع نقوش آهک‌بری و محل اجرای آن در حمام‌های منتخب، برای پرهیز از طولانی شدن بحث، در این بخش تنها به معرفی مختصر پلان حمام‌ها می‌پردازیم و از شرح کامل آن صرف‌نظر می‌کنیم. در میان حمام‌های به‌جای‌مانده از دوره صفویه، حمام علی‌قلی آقا در اصفهان و حمام فین کاشان از نمونه‌های شاخص دارای تزئینات آهک‌بری به‌شمار می‌آیند که نمونه‌هایی چشمگیر از هنرنمایی هنرمندان این عرصه از تاریخ معماری ایران هستند.

۵-۱. حمام علی‌قلی آقا (اصفهان)

این حمام بخشی از مجموعه علی‌قلی آقا (شامل بازار، مسجد، مدرسه و حمام) است که در جوار یکدیگر ایجاد شده‌اند. بانی این بنا علی‌قلی آقا، یکی از درباریان در زمان حکومت شاه سلیمان و شاه سلطان حسین صفوی، بوده است. این بنا که از شاهکارهای معماری مکتب اصفهان محسوب می‌شود، در اواخر دوره صفوی ساخته و از دو حمام بزرگ و کوچک تشکیل شده است که هریک از آن‌ها دارای سربینه و گرمخانه هستند. تزئینات آهک‌بری زیبا و چشم‌نوازی در فضای سربینه حمام بزرگ و کوچک وجود دارد. نقوش گیاهی و اسلیمی با رنگ‌های آبی، سفید و قرمز، بیشتر به صورت حاشیه‌های تزئینی دورتادور تاق‌ها و کاربندی‌های سقف سربینه (تصویر ۱) و قاب‌های تزئینی در حواشی دیگر تزئینات، از قبیل نقاشی و کاشی‌کاری‌های اجرا شده در سایر بخش‌های حمام است. بیشتر تزئینات آهک‌بری موجود در سربینه حمام، به صورت کادرهای بزرگ

نقوش حیوانی و پرندگان نیز در تزئینات آهک‌بری جایگاهی ویژه دارند. این نقوش معمولاً به صورت آهو و پرندگانی چون قناری و طاووس، گاه به صورت استیلیزه و گاه به فرم واقعی بر در و دیوار و داخل کاربندی‌های سربینه‌ها دیده می‌شوند. نقش شیر نیز که معمولاً به صورت شیر و خورشید در متن اصلی وسط قاب بریده شده است، در مجموعه نقوش حیوانی در تزئینات آهک‌بری حمام‌ها دیده می‌شود. در حمام‌های غرب کشور استفاده از پرندگان مسبک با پاهای بلند و گردنی کشیده و دمی افشان بسیار دیده می‌شود (طرح ۵).

در میان نقوش اجرا شده در تکنیک آهک‌بری، نقوش گیاهی بیشترین سهم را به خود اختصاص می‌دهند. این نقوش به صورت برگ‌های استیلیزه شده جعفری، نیلوفر، پیچک، میوه و گل‌وبته اجرا می‌شوند (طرح‌های ۱ و ۶). استفاده از گل‌های چندپر (چهار، پنج و شش) نیز برای پر کردن بخش‌های خالی زمینه مرسوم بوده است. ناگفته نماند که رواج طرح‌های گل‌فرنگ دوره قاجار در آهک‌بری به‌اندازه طرح‌های دیگر موفق نبوده است. گاه در این تکنیک تزئینی، از تکرار نقوش گیاهی به صورت ردیفی برای حاشیه‌ها استفاده می‌شود. در این موارد، فضای اصلی را عموماً با طرح‌های حیوانی، گلدانی، قندیلی و ترنج‌ها مزین می‌کنند که به صورت مجرد یا متوالی همراه با گل‌های افشان اجرا می‌شوند.

در میان انواع نقوش، نقوش انسانی فقط جنبه تزئینی ندارند؛ بلکه بیشتر تمثیلی هستند و موضوع و محتوایی خاص را دنبال می‌کنند. با اینکه این موضوعات مربوط به مناطق مختلف دنیا، مانند عربستان، مصر و ایران هستند، پوشاک آن‌ها کاملاً ایرانی است (کیان، ۱۳۸۴: ۲۹۹). نقوش اجرا شده در یک قاب گاه به صورت مستقل روایتی دارد و گاه با موضوع سایر قاب‌ها مرتبط است. این نقوش بیشتر به صورت فرشته و ملائکه و گاه به صورت پسران و زنان جوان تصویر می‌شدند (مخلص، ۱۳۸۴: ۲۷۳). در این نوع نقوش، شخصیت‌ها به ترتیب اهمیت از بزرگ به کوچک تصور می‌شدند و بخش اصلی کادر آهک‌بری را به خود اختصاص می‌دادند. در اجرای آن‌ها تنه‌ها از روبه‌رو و صورت‌ها به صورت سرخ یا نیم‌رخ ترسیم شده‌اند و در بیشتر این تزئینات، تصاویر انسانی به صورت برجسته و به رنگ سفید و با زمینه و خطوط گود و شیارهای مجزاکننده به

شامل نقوش اسلیمی است و در سایر بخش‌ها، تنها شاهد تکرار نقوش گیاهی هستیم که به صورت ایستاده و واژگون و به شکل باندی پهن در بخش میانی دیوار حمام ادامه پیدا کرده است (طرح ۱).

نقوش و موتیف‌های اجرا شده در آهک‌بری‌های موجود در این حمام در میان تزئینات کاشی‌کاری سایر بناهای به‌جای‌مانده از دوره صفوی نیز دیده می‌شود. این مسئله نشان‌دهنده تلاش هنرمند آهک‌بر برای حفظ و اجرای عناصر و تزئینات رایج در زمان صفوی است؛ زیرا با وجود سختی اجرای نقوش اسلیمی شاخص دوره صفوی با تکنیک آهک‌بری ظریف، هنرمند از ظرافت طرح نکاسته و تمام تلاش خود را برای اجرای آن به‌کار برده است.

۲-۵. حمام فین (کاشان)

این بنا از دو حمام تشکیل شده است که حمام بزرگ را به دوره شاه عباس اول و حمام کوچک را به زمان فتحعلی شاه قاجار مربوط می‌دانند (حاجی‌قاسمی، ۱۳۸۳: ۸۸). هر دو حمام از دو بخش اصلی سربینه و گرمخانه تشکیل شده‌اند و در حمام بزرگ، فضای چال‌حوض هم وجود دارد. در قسمت چال‌حوض و دیوارها و تاق‌های گرمخانه حمام بزرگ، تزئینات آهک‌بری با نقوش هندسی و گیاهی در حاشیه و نقوش پرندگان در اضلاع پایینی نقوش و بالای پنجره‌ها دیده می‌شود. در میان تزئینات آهک‌بری این حمام، نقوش گیاهی بیشتر دیده می‌شوند؛ به طوری که تمام فضای زیر تاق‌ها را پر کرده‌اند. تمامی کاربندی‌های موجود در این حمام، با نقوش گیاهی و هندسی به شکل مثلث و لوزی‌های یک‌درمیان در بالا و به صورت نواری ممتد در پایین تزئین یافته‌اند (طرح ۲). نمونه مشابه این نوع تزئین در سایر حمام‌ها نیز دیده می‌شود (طرح ۳-۴).

به‌طور کلی، بخش عمده فوقانی داخلی حمام‌های دوره صفوی، به جز ازاره‌های بنا که با کاشی پوشانده شده‌اند، با تزئینات آهک‌بری مزین شده است. نقوش غالب به کاررفته برای اجرای تزئینات آهک‌بری، نقوش گیاهی و در درجه دوم نقوش هندسی هستند. بیشتر فضاها به‌طور کامل با اسلیمی‌های موج‌پر شده‌اند و در برخی قسمت‌ها تنها فضای مرکزی منقوش شده و پیرامون آن ساده رها گشته است. بیشترین نقش‌مایه و تزئینات در بخش سربینه و گرمخانه اجرا شده و سایر بخش‌ها تنها با دورگیری کاربندی‌ها، زیر تاق‌ها و تاق‌نماها با نوارهایی متشکل از نقوش هندسی و گیاهی تکرار شونده مزین شده‌اند (جدول ۱).

نقش‌مایه و موتیف‌های آهک‌بری دوره صفویه در میان تزئینات حمام‌های برجای‌مانده از دوره زند و قاجار نیز دیده می‌شود. میزان تأثیرپذیری هنرمندان آهک‌بر این ادوار از دوره صفوی بسیار زیاد بود؛ تا جایی که در برخی موارد، حتی در حمام‌های اواخر دوره قاجار (کردشت جلفا، چهارفصل اراک و ...) نیز این نقوش دیده می‌شوند. در بخش‌های آتی، حمام‌های شاخص دوره زندیه و قاجار را که دارای تزئینات آهک‌بری هستند، معرفی و بررسی می‌کنیم تا میزان تأثیر و تأثر و تغییر و تحولات ایجاد شده در ادوار بعد از صفوی آشکار شود.

۶. معرفی حمام‌های شاخص با تزئینات آهک‌بری در دوره زند

حمام‌هایی که در این بخش معرفی می‌کنیم، در دوره زندیه بنا شده‌اند و گاه تزئیناتی در دوره قاجار به آن‌ها افزوده شده است. حمام وکیل در شیراز، حمام رهنان در اصفهان، حمام شیشه و حمام قصلان در سنجند از جمله حمام‌های شاخص این دوره به‌شمار می‌روند که تزئینات آهک‌بری دارند. در ادامه، حمام‌های نام‌برده را به ترتیب معرفی و ویژگی‌های شاخص تزئینات آهک‌بری آن‌ها را طبقه‌بندی می‌کنیم (جدول ۲).

۱-۶. حمام وکیل شیراز

این حمام که در جانب غربی مسجد وکیل شیراز واقع شده، در زمان زندیه به دستور کریم خان بنا شده است. بنای حمام به صورت چهارگوش و مکعبی ساخته شده است و ورودی آن در جانب شمال قرار دارد. این بنا در زمان قاجار مرمت شد و پس از این دوره، به دلیل تغییراتی که در تزئیناتش ایجاد شد، صدماتی به ساختمان اولیه بنا و تزئینات آن وارد آمد. بنا از دو فضای اصلی سربینه و گرمخانه تشکیل شده است. سطوح داخلی سربینه (دیوارها، تاق‌ها و تویزه‌ها)، میاندر، گرمخانه، خلوتگاه و هشتی ورودی دارای تزئینات زیبای آهک‌بری با نقوش زیبای اسلیمی (گیاهی) مربوط به دوره زندیه هستند که در تعمیرات دوره قاجار با اندود ساروج و لایه‌ای از گچ‌بری پوشانده شده‌اند (مخلص، ۱۳۸۴: ۲۷۳). در مرمت‌های اخیر، تزئینات اولیه حمام را از زیر اندودهای جدیدتر بیرون آورده و دوباره مرمت کرده‌اند.

در قسمت غربی سربینه نیز راهرویی وجود دارد که به گرمخانه و بخش‌های دیگر حمام راه می‌یابد.

این راهرو نیز با تزئینات آهکبری با نقوش مختص زندیه مزین شده است. آهکبری‌های حمام وکیل به آقا صادق و میرزا لطفعلی منسوب هستند. آهکبری‌های سقف و دیوارهای سربینه که به دوران کریم خانی تعلق دارند، بیشتر به شکل طرح‌های گلدانی هستند. در دوره لطفعلی شاه این آهکبری‌ها تعمیر و تکمیل شدند و در دوره ناصری نیز تعمیراتی در آن‌ها صورت گرفت و قسمت‌هایی به آن‌ها اضافه شد که با طرح‌ها و موضوعات دوره قبلی قدری متفاوت هستند. در تزئینات آهکبری مربوط به دوره قاجار، صحنه‌های داستانی قربانی شدن اسماعیل به دست حضرت ابراهیم (ع)، معراج حضرت محمد (ص)، یوسف (ع) و برادرانش، سلطان سنجر و پیرزن، شیرین و فرهاد و بیژن و منیژه دیده می‌شود (تصویر ۴).

۲-۶. حمام رهنان اصفهان

این بنا کتیبه‌ای به تاریخ ۱۳۵۱ ه.ق دارد که به تعمیراتش مربوط است. می‌گویند آقامحمد خان رنای، حاکم شهر در دوره زندیه، آن را احداث کرده است (حاجی قاسمی، ۱۳۸۳: ۳۶). بنا متشکل از دو حمام کوچک و بزرگ است. در حین مرمت بنا، با برداشتن لایه‌های اندود از فضای ورودی سربینه حمام بزرگ، آهکبری‌هایی با نقوش گل‌وبته و حاشیه هندسی که در آن سه رنگ سفید، سیاه و قرمز به کار رفته آشکار شد که بسیار به آهکبری‌های حمام وکیل شیراز شباهت دارند و از نمونه‌های جالب عصر زندیه به شمار می‌آیند.

۳-۶. حمام شیشه در سنندج

حمام مذکور در مجاورت پل و مسجد «ملاویسی» واقع شده است. این بنا براساس الگوی رایج در ساخت حمام‌های ایرانی دوره زندیه ساخته شده است. بنای مذکور دارای فضاهای ورودی، هشتی، سربینه و حمام گرم با ستون‌های سنگی است. یکی از ویژگی‌های این بنا، همچون آثار دیگر دوره زندیه، اجرای تزئینات آهکبری با نقوش اساطیری شاهنامه، گیاهی، حیوانی و هندسی است. بخش عمده فضای سربینه و گرمخانه در حمام‌های دوره زندیه و به تبع آن در دوره قاجار، با نقوش انسانی و حیوانی به صورت صحنه‌های روایی تزئین شده است. نقوش آهکبری اجرا شده در حاشیه‌های تزئینی این حمام، در حمام عمارت آصف سنندج هم که به دوره قاجار متعلق است، دیده می‌شود (طرح ۳).

۴-۶. حمام قصلان سنندج

این بنا که در روستای قصلان، در شمال قروه در استان کردستان واقع شده، در زمان خسرو خان اول (والی کردستان در دوره زندیه) توسط استادکاران بومی و غیربومی و با استفاده از عناصر معماری زندیه ساخته شده است. بنای اصلی که از ورودی، هشتی، سربینه و گرمخانه تشکیل شده، با آهکبری‌های منحصربه‌فرد با نقوش هندسی، گیاهی، حیوانی و انسانی تزئین شده است. این تزئینات در بخش سربینه نسبت به نقاط دیگر نسبتاً سالم‌تر مانده‌اند. تزئینات این حمام در نوع خود بسیار ارزشمند و با حمام خان سنندج قابل مقایسه است.

آنچه در تزئینات آهکبری حمام‌های دوره زندیه بسیار چشمگیر است و ویژگی این دوره به شمار می‌رود، اجرای نقوش حیوانی و انسانی در کنار نقوش گیاهی با تنوع رنگی بیشتر از دوره صفویه است. بخش عمده فضای دیوارها و سقف سربینه و گرمخانه با نقوش حیوانی و گیاهی پر شده و حاشیه تاق و تویزه‌ها با نواری از نقوش هندسی تکرارشونده مزین شده است. با وجود علاقه‌مندی هنرمندان آهک‌بر دوره زندیه به کشیدن پیکره حیوانات در حال جست‌وخیز، نقوش هندسی و گیاهی همچون دوره صفویه سهم ویژه‌ای را در تزئینات آهکبری این دوره به خود اختصاص داده‌اند. نقوش متنوع در حمام‌های دوره زندیه از محیط سربینه و گرمخانه پا فراتر نهاده و سایر بخش‌ها را نیز دربر گرفته است (جدول ۲). آنچه در تزئینات آهکبری حمام‌های دوره قاجار مشاهده می‌شود، مرحله تکامل‌یافته نقوش و تزئینات آهکبری دوره صفویه و قاجار است که به صورت صحنه‌های بزم و طرب، با ظرافت تمام به تصویر درآمده است.

۷. معرفی حمام‌های شاخص با تزئینات

آهک‌بری در دوره قاجار

بعد از معرفی و بررسی تزئینات آهک‌بری در حمام‌های دوره صفویه و زندیه و شناختی که از سبک تزئینات این دو دوره به دست آوردیم، اینک پیش‌زمینه به ظهور رسیدن تزئینات آهک‌بری در دوره قاجار را به خوبی درک می‌کنیم. تعداد زیادی از حمام‌های دوره قاجار تاکنون پابرجا مانده‌اند که تزئینات آهک‌بری آن‌ها در وضعیت مطلوبی است. با توجه به روند روبه‌تخریب تزئینات حمام‌های این دوره، شایسته است که تا جای ممکن، نقوش و سبک کار آن‌ها را مطالعه و بررسی کنیم. در ادامه، تعدادی از حمام‌های دوره قاجار را به‌طور مختصر معرفی

و تزئینات آهکبری آن را با نمونه‌های هم‌دوره و متقدم‌تر مقایسه می‌کنیم. جمع‌بندی اطلاعات را در جدول ۳ ارائه کرده‌ایم.

۱-۷. حمام کردشت جلفا

این بنا در استان آذربایجان شرقی، شهرستان جلفا و روستای کردشت واقع شده است. کتیبه تاریخ‌داری از این بنا به دست نیامده است. برخی اعتقاد دارند که این بنا به دوره صفویه متعلق است و برخی آن را به زمان جنگ‌های عباس میرزا با روس‌ها متعلق می‌دانند.

بنای مذکور با وسعتی حدود ۶۰×۴۰ متر، زیر سطح زمین ساخته شده است و تنها راه ورود به آن از طریق پشت‌بام است که راه‌پله‌ای با ۱۱ پله دارد (ملازاده و محمدی، ۱۳۷۹: ۱۳). حمام کردشت در ابتدای احداث، فقط توسط پادشاهان استفاده می‌شد؛ ولی در دوره قاجار، به‌دستور آقامحمد خان، تغییراتی در آن صورت گرفت و بعد از آن، برای استفاده عموم مردم بهره‌برداری شد. این حمام دو بخش اصلی سربینه و گرمخانه دارد که تقارن در طرحشان کاملاً رعایت شده است. در میانه سربینه هشت‌ضلعی این حمام، گنبدی بزرگ و متکی بر هشت ستون سنگی هشت‌ضلعی قرار دارد و در قسمت کاربندی‌ها، دیوارها، تاق‌ها و تویزه‌هایش تزئینات آهکبری با نقوش گیاهی دیده می‌شود.

علاوه بر قسمت‌های نام‌برده، کفش‌کن و دو اتاق مجاور خزینه نیز با آهک‌بری‌های عالی مزین شده‌اند. تزئینات آهکبری این دو اتاق که مشابه یکدیگر هستند، نقوش اسلیمی و ختایی و نقوش پرندگان و حیوانات را دربر می‌گیرد (کیان، ۱۳۸۴: ۳۰۰). تنوع تزئینات آهکبری در این حمام بسیار زیاد است و به‌طور کلی، آنچه در نگاه اول هنگام ورود به این بنا جلب توجه می‌کند، آهک‌بری‌های زیبایی است که در همه قسمت‌هایش اجرا شده‌اند و نقوش اسلیمی درهم‌پیچیده با موضوع گل‌بوته و حیوانات را دربر می‌گیرند. بخش عمده فضای داخلی حمام با آهک‌بری‌های زیبا و متنوع پر شده و کاشی کمتر از ادوار پیشین برای زیباسازی به‌کار رفته است.

۲-۷. حمام آصف سنندج

چندین حمام از دوره قاجار در سنندج به یادگار باقی مانده‌اند که به‌خوبی نمایانگر خلاقیت و توانایی هنرمندان آهک‌بر دوره قاجار هستند. یکی از شاخص‌ترین آن‌ها حمام آصف و دیگری حمام

خان است که یکی از زیباترین و پرکارترین تزئینات آهک‌بری دوره قاجار را به نمایش گذاشته است.

حمام آصف از دو حمام کوچک و بزرگ تشکیل شده است که هر دو دارای ورودی، محل انتظار، رخت‌کن، میان‌در، گرمخانه، خزینه و خلوتی هستند. از این حمام که در بخش جنوب غربی عمارت بزرگ و مجلل آصف واقع شده است، فقط خانواده آصف، از سیاست‌پیشگان دربار قاجار، استفاده می‌کردند. تزئینات آهک‌بری در تمام بخش‌های مختلف این دو حمام وجود دارد. نقوش هندسی تکرارشونده به‌صورت نواری پهن با خطوط سیاه و سفید حاشیه‌ها را دربر گرفته‌اند. دیواره و سقف سربینه دو حمام با نقوش گیاهی و نقش پرندگان و حیوانات درحال جست‌وخیز آذین شده است (تصویر ۲، طرح ۴ و ۵). نقوش هندسی این حمام شبیه نقوش اجراشده در حمام شیشه سنندج است (طرح ۳).

۳-۷. حمام خان (ظهیری) سنندج

این بنا در ضلع شمالی بازار سرپوشیده سنندج واقع شده است. براساس کتیبه تاریخی آن، بنا در سال ۱۲۲۰ ه.ق به‌دستور امان‌الله خان اردلان، حاکم وقت سنندج، بنا شده و در سال ۱۲۹۶ ه.ق توسط امین‌التجار مرمت و بازسازی شده است (ملازاده و محمدی، ۱۳۷۹: ۱۷۳). بنای حمام از ورودی، هشتی منتظری، سربینه، هشتی کوچک مربوط به سرویس بهداشتی، گرمخانه، خلوتی‌های سمت راست و چپ، خزینه و فضاهای خدماتی تشکیل شده است که تزئینات آهک‌بری پرکار با نقوش بومی و محلی، گیاهی، پرندگان، حیوانی و هندسی دارند. طرح‌های گلدانی و نقوش پرندگان به‌صورت مسبک و قرینه در پاتاق‌ها، خلوتی‌ها و سربینه اجرا شده‌اند که در نوع خود بی‌نظیر هستند (تصویر ۵). در دوره پهلوی اول، پوشش جدیدی روی آهک‌بری‌ها و کاشی‌کاری‌های این حمام انجام شد.

در سنندج، حمام‌های بسیاری در دوره قاجار احداث شدند که بیشتر در عمارت‌های خصوصی خاندان اشرافی و بزرگان شهر ساخته می‌شدند. در بیشتر حمام‌های سنندج، تکنیک آهک‌بری با نقوش هندسی، گیاهی، حیوانی و انسانی پرکار و متراکم به‌کار می‌رفت و شباهت بسیاری میان نوع نقوش به‌کاررفته دیده می‌شود. حمام عمارت مشیر دیوان متعلق به خاندان مشیر دیوان، حمام عمارت ملا لطف‌الله شیخ‌الاسلام متعلق به خاندان شیخ‌الاسلام، حمام عبدالخالق و حمام منزل معمارباشی از جمله

حمام‌های ساخته‌شده در دوره قاجار در سنجند هستند که تزئینات آهک‌بری دارند.

۷-۴. حمام چهارفصل اراک

از حمام چهارفصل نیز کتیبه تاریخ‌داری به‌دست نیامده است؛ ولی تصویر کودکی احمد شاه در آن وجود دارد. بانی این حمام محمد ابراهیم خوانساری بوده است. ساختمان حمام از چهار حمام درکنار هم تشکیل شده است که هر یک سربینه و گرمخانه دارند. دو حمام به زنان و مردان مسلمان و دو حمام دیگر به زنان و مردان سایر اقلیت‌های دینی و مذهبی اختصاص داشت. کف حمام کاملاً با ملات آهک و ساروج پوشیده و کف‌سازی شده است. وجه‌تسمیه حمام چهارفصل تابلوهای کاشی‌کاری‌شده با مضمون چهارفصل در چهار جهت بخش سربینه حمام مردانه است (حمزه‌لو و فراهانی، ۱۳۸۲: ۱۲۱).

بزرگ‌ترین فضا در این حمام سربینه حمام مردانه است که قاعده‌ای هشت‌ضلعی دارد. دورتادور آن غرفه‌هایی با قاعده نیم‌هشت و تفکیک‌شده است و تاق بخش میانی از کاشی‌کاری هفت‌رنگ پوشیده شده و تاق‌های پیرامونش آهک‌بری‌شده است. همین حمام دارای گرمخانه‌ای با قاعده مربع است که در هر ضلع غرفه‌هایی با قاعده نیم‌هشت دارد. این قسمت نیز تزئینات آهک‌بری دارد که اکنون کاملاً از بین رفته‌اند (حاجی‌قاسمی، ۱۳۸۳: ۱۶-۱۷). بخش عمده نقش‌مایه‌های به‌کاررفته در این حمام دارای نقوش هندسی و گیاهی است.

۷-۵. حمام آقا نقی اردبیل

از حمام آقا نقی اردبیل نیز کتیبه تاریخ‌داری به‌دست نیامده و مشخص نیست که بانی بنا چه کسی است. بنیان بنا در دوره ایلخانی برپا شده و در دوره قاجار، توسط آقا نقی (معروف به ظهیرالاسلام) که از رجال دوره قاجار بود، مرمت و بازسازی شده است. امروزه، این حمام و محله‌ای که بنا در آن قرار دارد به آقا نقی معروف است (حاجی‌قاسمی، ۱۳۸۳: ۲۴). بنای حمام دارای سه بخش اصلی سربینه، گرمخانه و چال‌حوض است. سقف سربینه در دوره قاجار با تزئینات آهک‌بری با نقوش گیاهی، انسانی و هندسی پوشیده و مزین شده است. نقوش انسانی در کاربردی‌های سقف سربینه به‌شکل نیم‌تنه زنان رقصنده با لباس‌های قاجاری، موهای بلند و ابروان کمانی که بازوبندهایی به دست بسته‌اند ترسیم شده است و فضای پیرامون آن با نقوش اسلیمی پر شده

است (تصویر ۶).

۷-۶. حمام سلطان میراحمد کاشان

در راهنمای آثار تاریخی ایران، تاریخ ساخت این حمام سال ۱۰۹۲ ه.ق ذکر شده است؛ اما اهالی کاشان آن را به دوره سلجوقی متعلق می‌دانند. این بنا در دوره قاجار مرمت و حمامی کوچک بدان افزوده شد (همان، ۱۰۰). مساحت اعظم این بنا را حمام بزرگی تشکیل داده که دارای فضاهای سربینه و گرمخانه است. سربینه در این بنا فضایی با قاعده هشت‌ضلعی است که هشت ستون آن را به دو فضای متفاوت تقسیم کرده است. فضاهای اطراف سربینه سقف کوتاهی دارند و سقف و دیوارهای این قسمت دارای تزئینات آهک‌بری بی‌نظیر و پرکار با رنگ‌های آبی، سبز، قرمز، زرد، سفید و سیاه است. تاق و تویزه‌های گرمخانه نیز تزئینات آهک‌بری دارند که بسیار آسیب دیده‌اند.

به‌جز ازاره‌ها و پاستون‌های بخش سربینه که با کاشی پوشیده شده‌اند، تمامی فضای سقف و دیواره با تزئینات آهک‌بری بسیار پرکار و رنگین مزین شده است. در این حمام، نمونه بارز هنر آهک‌بری قاجار به نمایش گذاشته شده است. نقوش اجراشده در این حمام عبارت‌اند از: نقوش گیاهی شاخص دوره قاجار از جمله نقش گلدانی و اسلیمی‌های فراوان، نقوش انسانی به‌شکل فرشته‌های بالدار و نقش انسان درحال شکار گوزن و آهو درکنار درختان و صورتک خورشید خانم با ابروان کمانی در میان اسلیمی‌های پیچان، شماییلی از گنبد و گلدسته‌هایی که با شاخه‌های پیچان اسلیمی‌های ساده دربرگرفته شده است و نقوش هندسی با عناصر تکرارشونده که همچون نواری قاب تصاویر را تشکیل داده و همه تاق و تویزه‌ها را دربر گرفته است (تصویر ۷).

۷-۷. حمام حاج آقا تراب نهاوند

این حمام دارای کتیبه‌ای در سردر به تاریخ ۱۲۸۸ ه.ق و کتیبه‌ای در قسمت آهک‌بری‌های حمام بزرگ به تاریخ ۱۳۴۲ ه.ق است. بانی بنا محمدتقی و معمار آن اصغر معمار ذکر شده و آهک‌بری‌های این حمام توسط رضا تهرانی انجام شده است (حاجی‌قاسمی، ۱۳۸۳: ۱۳۴). این بنا دارای دو حمام بزرگ و کوچک است که کنار هم قرار گرفته‌اند و هر یک سربینه و گرمخانه دارند. قسمت اول که دارای سردینه (حمام سرد) و گرمینه (حمام گرم) بزرگ بود، فقط توسط رجال، اشراف و شاهزادگان استفاده می‌شد و قسمت

دوم که آن هم دارای سردینه و گرمینه بود (در ابعاد کوچک)، ویژه افراد عادی و طبقات پایین جامعه بود. سربینۀ حمام بزرگ در این بنا دارای ازارهای کاشی‌کاری شده است و دیوارها و تاق میانی‌اش با آهک‌بری‌های پرکار تزئین شده‌اند. بخش عمده سطوح داخلی حمام توسط نقوش گیاهی و اسلیمی پرکاری تزئین شده که شامل نقش‌گلدانی و ردیف گل‌های لاله شاخص دوره قاجار هستند (تصویر ۸). حاشیۀ تاق‌ها و تویزه‌های این بنا با نقوش گیاهی تکرارشونده و در برخی قسمت‌ها با نقوش هندسی به‌شکل نواری پهن دربرگرفته شده است (طرح ۶). با نگاهی به تزئینات آهک‌بری حمام‌های قاجاری، درمی‌یابیم که اجرای نقوش، همچون دوره صفوی، به سربینۀ و گرمخانه محدود نبود؛ بلکه گسترۀ اجرای آن در سایر فضاها نیز دیده می‌شود. استفاده از نقش‌مایه‌های هندسی کماکان برای پوشاندن فضای پیرامون تاق و تویزه‌ها ادامه دارد؛ ولی میزان استفاده از نقوش گیاهی بیشتر و تاحدودی جایگزین نقوش هندسی شده است.

ویژگی بارز آهک‌بری دوره قاجار اجرای نقوش انسانی و حیوانی است که آغاز آن از دوره زند بوده و اوج و رونق آن در دوره قاجار قابل مشاهده است. بخش عمده فضای سربینۀ و گرمخانه حمام‌های قاجاری با نقوش اساطیری و صحنه‌های روایی مزین شده است؛ تصاویری چون شکار، زنان رقصنده و صورتک‌هایی که میان نقوش اسلیمی خودنمایی می‌کنند. در این زمان، اجرای نقوش انسانی و حیوانات در حال جست‌وخیز به نقوش گیاهی ترجیح داده شده است (جدول ۵).

اجرای نقوش به‌صورت چندلایه و با استفاده از رنگ‌های مختلف در یک طرح نشان‌دهندۀ پیشرفت و تبحر هنرمندان آهک‌بر دوره قاجار است. نقوش تک‌رنگ نیز ظرافت بسیار و تراکم نقوش بسیار زیاد دارد و کمتر فضای سفید و بدون طرح در آن دیده می‌شود. آهک‌بری دوره قاجار دارای فاکتورهای بسیار و نیازمند پژوهش‌هایی ژرف و گسترده است. امید است که این پژوهش، گامی برای شناخت بیشتر و دقیق‌تر این هنر و این برهه از تاریخ هنر ایران در پژوهش‌های آتی باشد.

۸. نتیجه‌گیری

اجرای تزئینات در فضای مرطوب داخل حمام به‌راحتی سایر بناها نبود و این مسئله ذهن هنرمند ایرانی را درگیر می‌کرد. از آنجا که روح معماران

ایرانی با هنر اجین بود، نمی‌توانستند به‌دلیل وجود رطوبت، به تزئین سطوح داخلی بی‌توجه باشند؛ به همین دلیل، در این قسمت‌ها از فن آهک‌بری، به‌دلیل مقاومت درمقابل رطوبت، استفاده می‌کردند. نقوش اجراشده، علاوه بر موتیف‌های هندسی رایج هر دوره، شامل مضامین ادبی و نقوش حیوانی و گیاهی نیز می‌شدند. ممکن است این تزئینات و نقش‌ونگارها در گرمابه‌ها با هدف خاصی ایجاد شده باشند.

تزئینات آهک‌بری حمام‌ها بیشتر در قسمت سربینۀ و در برخی موارد در گرمخانه و میان‌در اجرا شده‌اند (جدول ۱). معمولاً سربینۀ حمام‌ها به‌دلیل داشتن فضای بیشتر برای اجرای نقوش، دمای پایین‌تر و کاربری برای اجتماع (جمع شدن) مردم، از تزئینات بیشتری نسبت به گرمخانه برخوردار بود. شاید کوتاه بودن ارتفاع گرمخانه نیز دلیل دیگری برای عدم اجرای آهک‌بری در این بخش باشد.

این نقوش به زندگی روزمره مردم وابسته بودند و برای ایجاد آرامش روحی مردم ایجاد می‌شدند. در گذشته، حمام‌ها علاوه بر اینکه برای تطهیر و شست‌وشو کاربرد داشتند، به‌عنوان مکان برگزاری جشن‌ها و اعیاد مذهبی یا آیین و سنن فرهنگی در هر منطقه به‌کار می‌رفتند. در مناسبت‌های مختلفی چون عید نوروز، مراسم عروسی، سفرهای زیارتی، دیدار با بزرگان، آشتی دادن افراد و ده‌ها مورد دیگر، از فضاهای مختلف حمام‌ها استفاده می‌شد.

مفصل‌ترین و زیباترین آهک‌بری‌ها معمولاً در پاتاقی‌ها، زیر گنبد و اطراف روزنه مرکزی سقف سربینۀ که کاربرد نورگیر را دارد، اجرا می‌شد؛ ولی استفاده از آهک‌بری در هشتی ورودی، گرمخانه و خلوتی‌های حمام نیز مرسوم بود. در این موارد، هرچه از نورگیر به‌سمت پایین می‌آییم، آهک‌بری‌ها پرکارتر می‌شوند؛ زیرا به‌راحتی در معرض دید بیننده قرار می‌گیرند.

در دوره صفویه، نقوش گیاهی و هندسی بسیار مورد توجه بودند. هنرمندان این دوره نقوش گیاهی تکرارشونده‌ای را به‌کار می‌بردند که حاشیه‌ها را دربر می‌گرفتند و فضای میانی کادر را با نقوش گیاهی پیچان و متنوع پر می‌کردند. در دوره زندیه، علاوه بر به‌کارگیری نقوش گیاهی و هندسی، نقوش انسانی و حیوانی وارد تزئینات آهک‌بری شدند. در تزئینات آهک‌بری دوره قاجار نیز شاهد به‌کارگیری نقوش گیاهی و هندسی هستیم و عناصر حیوانی، به‌ویژه نقش پرندگانی چون طاووس و مرغان بهشتی، زینت‌بخش فضای عمده حمام‌ها بوده است. در دوره

قاجار، با رشد و رواج تصاویری با مضامین ادبی و اسطوره‌ای مواجه می‌شویم که از دوره زندگی آغاز شده بود.



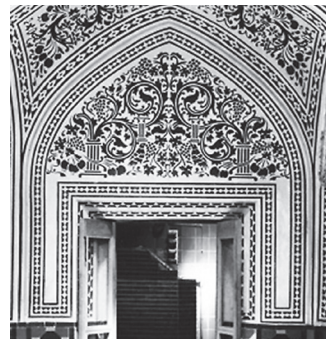
تصویر ۲: تزئینات آهک‌بری حمام آصف سنندج (نگارندگان)



تصویر ۱: تزئینات آهک‌بری حمام علیقلی آفا اصفهان (نگارندگان)



تصویر ۴: تزئینات آهک‌بری حمام وکیل شیراز (نگارندگان)



تصویر ۳: تزئینات آهک‌بری حمام میراحمد کاشان (نگارندگان)



تصویر ۶: تزئینات آهک‌بری حمام حاج آقا نفی اردبیل (نگارندگان)



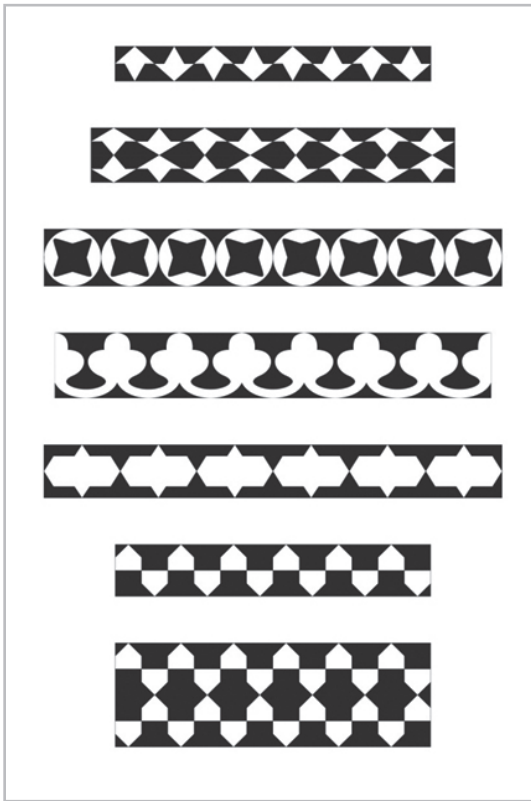
تصویر ۵: تزئینات آهک‌بری حمام خان سنندج (نگارندگان)



تصویر ۸: تزئینات آهکبری حمام حاج آقا تراب نهاوند (نگارندگان)



تصویر ۷: تزئینات آهکبری حمام میراحمد کاشان (نگارندگان)



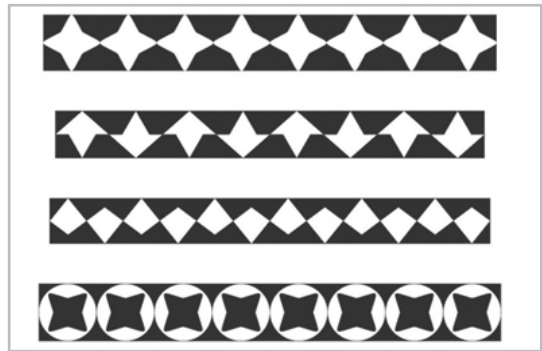
طرح ۴: نقش حاشیه‌های تزئینی حمام آصف سنندج (نگارندگان)



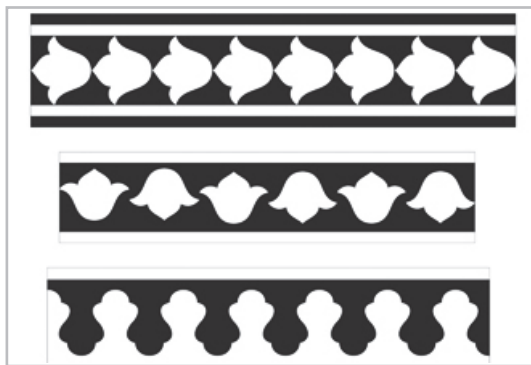
طرح ۱: نقش حاشیه‌های تزئینی حمام علی قلی آقا اصفهان (نگارندگان)



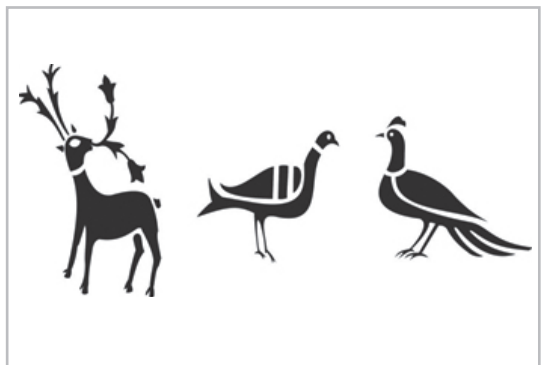
طرح ۲: نقش حاشیه‌های تزئینی حمام فین کاشان (نگارندگان)



طرح ۳: نقش حاشیه‌های تزئینی حمام شیشه سنندج (نگارندگان)



طرح ۶: نقش حاشیه‌های تزئینی حمام آقا تراب نهاوند (نگارندگان)



طرح ۵: نقوش حیوانی و پرندگان در حمام آصف سنندج (نگارندگان)

جدول ۱: محل اجرا و نوع تزئینات آهک‌بری حمام‌های شاخص دوره صفویه (نگارندگان)

نام حمام	نقوش	محل تزئینات	دوره
حمام علی‌قلی آقا اصفهان	گیاهی	سربینه	صفوی
حمام فین کاشان	گیاهی و هندسی	سربینه و گرمخانه	صفوی

جدول ۲: محل اجرا و نوع تزئینات آهک‌بری حمام‌های شاخص دوره زندیه (نگارندگان)

نام حمام	نقوش	محل تزئینات	دوره
حمام وکیل شیراز	گیاهی، انسانی	سربینه و گرمخانه	زندیه و قاجار
حمام رهنان اصفهان	گیاهی و هندسی	سربینه	زندیه
حمام شیشه‌سندج	گیاهی، هندسی، انسانی، حیوانی	سربینه و گرمخانه	زندیه
حمام قصلان سندج	گیاهی، هندسی، انسانی، حیوانی	سربینه و گرمخانه	اواخر زندیه

جدول ۳: محل اجرا و نوع تزئینات آهک‌بری حمام‌های شاخص دوره قاجار (نگارندگان)

نام حمام	نقوش	محل تزئینات	دوره
حمام کردشت تبریز	گیاهی، حیوانی، پرندگان	ورودی، سربینه، میان‌در و گرمخانه	قاجار
حمام آصف سندج	گیاهی، هندسی، پرندگان	ورودی، سربینه، میان‌در و گرمخانه	قاجار
حمام خان سندج	گیاهی، هندسی، حیوانی، پرندگان	سربینه و گرمخانه	قاجار
حمام چهارفصل اراک	گیاهی، هندسی	سربینه و گرمخانه	قاجار
حمام آقا نقی اردبیل	گیاهی، هندسی، انسانی	سربینه	قاجار
حمام سلطان میراحمد کاشان	گیاهی، هندسی، حیوانی، انسانی، اساطیری	سربینه و گرمخانه	قاجار
حمام آقا تراب نهاوند	گیاهی، هندسی	سربینه و گرمخانه	قاجار

جدول ۴: جمع‌بندی اطلاعات محل اجرا و نوع تزئینات آهک‌بری حمام‌های شاخص دوره صفویه، زندیه و قاجار (نگارندگان)

نام حمام	نقوش	محل تزئینات	دوره
حمام علی‌قلی آقا اصفهان	گیاهی	سربینه	صفویه
حمام فین کاشان	گیاهی و هندسی	سربینه و گرمخانه	صفویه
حمام وکیل شیراز	گیاهی، انسانی	سربینه و گرمخانه	زندیه و قاجار
حمام رهنان اصفهان	گیاهی و هندسی	سربینه	زندیه
حمام شیشه سنندج	گیاهی، هندسی، انسانی، حیوانی	سربینه و گرمخانه	زندیه
حمام قصلان سنندج	گیاهی، هندسی، انسانی، حیوانی	سربینه و گرمخانه	اواخر زندیه
حمام کردشت تبریز	گیاهی، حیوانی، پرندگان	ورودی، سربینه، میان‌در و گرمخانه	قاجار
حمام آصف سنندج	گیاهی، هندسی، پرندگان	ورودی، سربینه، میان‌در و گرمخانه	قاجار
حمام خان سنندج	گیاهی، هندسی، حیوانی، پرندگان	سربینه و گرمخانه	قاجار
حمام چهارفصل اراک	گیاهی، هندسی	سربینه و گرمخانه	قاجار
حمام آقا نقی اردبیل	گیاهی، هندسی، انسانی	سربینه	قاجار
حمام سلطان میراحمد کاشان	گیاهی، هندسی، حیوانی، انسانی، اساطیری	سربینه و گرمخانه	قاجار
حمام آقا تراب نهاوند	گیاهی، هندسی	سربینه و گرمخانه	قاجار

جدول ۵: مقایسه انواع نقوش اجراشده در تزئینات آهک‌بری حمام‌های سه دوره صفویه، زندیه و قاجار (نگارندگان)

نام حمام	نقوش گیاهی	نقوش هندسی	نقوش انسانی	نقوش حیوانی	نقوش پرندگان	نقوش اساطیری
۱- صفویه						
۲- زندیه						
۳- قاجار						

پی‌نوشت‌ها

۱. برای تولید این ماده، سنگ‌آهک را که از جنس کربنات کلسیم است، در کوره گرما می‌دهند تا گاز کربن (CO_2) آن بخار شود. به عمل جدا شدن CO_2 و برجای ماندن CaO پختن آهک می‌گویند.
 ۲. ملات یا خمیری است که فاصلهٔ میان مصالح را پر کرده و قطعات مختلف را به هم می‌چسباند (پیرنیا، ۱۳۸۷: ۳۵۰).
 ۳. آرایشی که پس از کار ساختمان بر آن بیفزایند، تزئین الحاقی، نماسازی سنگی، آجری، کاشی‌کاری، گچ‌بری [و آهک‌بری] (همان).
 ۴. لوئی یا گل‌نی تخم و پرزهای نوعی نی است که در اطراف رودخانه‌ها و مرداب‌ها می‌روید و به‌عنوان یک الیاف گیاهی استفاده می‌شود.
 ۵. گودی که درمیان تودهٔ خاک ایجاد می‌کنند تا در آن آب بریزند.
 ۶. برای این کار، ابتدا تکه‌پارچه‌ای از جنس کرباس یا مشابه آن را با ابعادی حدود 10×10 سانتی‌متر انتخاب می‌کنند و وسط آن گرد زغال می‌ریزند. سپس پارچه را جمع می‌کنند و کمر آن را با نخ سفت می‌بندند؛ به‌طوری که به‌شکل گلوله درآید و اصطلاحاً به آن کیسهٔ گرده می‌گویند. سپس طرحی را که روی کاغذ سوزن‌سوزن شده، در محل مورد نظر قرار داده و کیسهٔ گرده را روی آن می‌کوبند. بعد کاغذ را به‌آرامی برمی‌دارند. اثرات گرد زغال از سوراخ‌های کاغذ بر سطح ساروج می‌نشیند. با محلول رقیق دوده و یا رنگی دیگر و با قلم‌مویی بسیار ظریف نقطه‌ها را به یکدیگر وصل می‌کنند، بدین شکل است که محل نقشی را که باید ساروج‌بری شود بر سطح زمینه مشخص می‌کنند (زمرشیدی، ۱۳۸۲: ۲۸۶-۲۸۷).
7. fresco
 8. secco
 ۹. وجه اشتراک میان آهک‌بری و فرسک تنها بوم‌کار (آهک)، رنگدانه‌های معدنی (کبالت یا لاجورد) و سرعت در اجرای نقوش به‌دلیل خشک شدن بوم‌کار است.

منابع

- بزرگمهری، زهره، (۱۳۸۱)، *مصالح ساختمانی، آژند، اندود، آمود، در بناهای کهن ایران*، سازمان میراث فرهنگی کشور (پژوهشگاه)، تهران.
- پیرنیا، محمدکریم، (۱۳۸۷)، *سبک‌شناسی معماری ایرانی*، تدوین غلامحسین معماریان، چ ۶، نشر سروش دانش، تهران.
- حاجی‌قاسمی، کامبیز، (۱۳۸۳)، *گنجنامه: حمام‌ها، فرهنگ آثار معماری اسلامی ایران*، ج ۱۸، دانشگاه شهید بهشتی، تهران.
- حمزه‌لو، منوچهر و ابولفضل، فراهانی و لاشگردی، (۱۳۸۲)، «حمام چهارفصل اراک»، *کتاب ماه هنر*، صص ۱۲۰-۱۲۴.

- رشیدنجفی، عطیه، (۱۳۸۸)، **حمام‌های تاریخی تبریز**، انتشارات فن‌آذر، تهران.
- زمرشیدی، حسین، (۱۳۸۲)، «اندود ساروج و هنر ساروج‌بری در حمام‌های عمومی قدیم»، **مجموعه مقاله‌های همایش حمام در فرهنگ ایرانی**، پژوهشکده مردم‌شناسی، سازمان میراث فرهنگی و گردشگری، تهران.
- فرازمان، سیاوش؛ فولادوند، آرش و رضا عطارنژاد، (۱۳۸۵)، «معرفی ساروج و بررسی مشخصات فنی این ملات باستانی»، **بنا**، ش ۲۹ و ۳۰. صص ۶۲-۷۳.
- فرشاد، مهدی. (۱۳۷۶). **تاریخ مهندسی در ایران**، به‌کوشش سید محمد رئیسی، ج ۳. نشر بلخ وابسته به بنیاد نیشابور، تهران.
- کیان، مریم، (۱۳۸۴)، «نگاره‌های آهکی در حمام‌ها»، **مجموعه مقاله‌های همایش حمام در فرهنگ ایرانی**، پژوهشکده مردم‌شناسی، سازمان میراث فرهنگی و گردشگری، تهران.
- مخلص، محمدعلی، (۱۳۸۴)، «تزئینات و آرایه‌ها در حمام»، **مجموعه مقاله‌های همایش حمام در فرهنگ ایرانی**، پژوهشکده مردم‌شناسی، سازمان میراث فرهنگی و گردشگری، تهران.
- ملازاده، کاظم و مریم محمدی، (۱۳۷۹)، **بناهای عام‌المنفعه (آب‌انبار، بازار، پل و سد، حمام)**، انتشارات سازمان تبلیغات اسلامی، تهران.
- موسوی، سیدکریم و مصطفی محمد کسگری، (۱۳۹۰)، «ساروج مصالحی نوین»، **پیام مهندس**، س ۱۱، ش ۵۰.
- ابوالقاسمی، لطیف، (۱۳۸۴)، **هنر و معماری اسلامی ایران**، به‌کوشش علی عمرانی‌پور، نشر سازمان عمران و بهسازی شهری، تهران.